



**Excelsa Interim Management & Consultancy Ltd**

# **GWNEUD I GYFRYNGAU CYMDEITHASOL WEITHIO I GYNGHORWYR**

**NODIADAU'R CWRS**

## **NODYN PWYSIG**

Bwriedir y wybodaeth ac unrhyw sylwebaeth a geir yn y cyhoeddiad hwn at ddibenion cyffredinol yn unig ac nid yw'n gyfystyr ag unrhyw fath o gyngor cyfreithiol nac unrhyw fath o gyngor proffesiynol arall. Nid yw Excelsa Interim Management & Consultancy Ltd yn derbyn atebolrwydd dros unrhyw unigolyn neu gorff am unrhyw golled neu ddifrod a allai godi o ganlyniad i ddibyniaeth ar ddefnyddio'r wybodaeth neu fel arall nac ar sylwebaeth a geir yn y cyhoeddiad hwn, i'r graddau a ganiateir gan y gyfraith. Er ein bod wedi gwneud pob ymdrech resymol wrth lunio'r nodiadau hyn, ni dderbynnir unrhyw atebolrwydd am unrhyw gamgymeriad neu wall trwy esgeulustod. Os bydd gennych ymholiad neu fater penodol i ymdrin ag ef, dylech gysylltu â'ch cyngorwr proffesiynol er mwyn cael cyngor penodol, yn hytrach na dibynnu ar y wybodaeth gyffredinol, y sylwebaeth neu'r sylwadau yn y nodiadau hyn. Diogelir y cyhoeddiad hwn gan Hawlfraint, ac ni ellir ei gadw, naill ai yn gyfan neu'n rhannol mewn unrhyw system adennill data neu ei drosglwyddo, ei gopïo, ei atgynhyrchu neu ei dosbarthu mewn unrhyw ffordd o gwbl heb gael caniatâd ysgrifenedig Interim Management & Consultancy Ltd yn gyntaf. Cedwir pob hawl.

## RHAGARWEINIAD



Paratowyd y nodiadau hyn gan Kevin O'Keefe, Cyfarwyddwr Excelsa Interim Management & Consultancy Ltd.

Mae gan Kevin Fagloriaeth yn y Gyfraith gydag anrhydedd ac mae wedi bod yn Gyfreithiwr am bron i 25 mlynedd. Dechreuodd weithio yn y maes preifat yng Nghymru yn ystod y 1980au a bu'n ymdrin ag ystod eang o gyfreitha, contractau a materion yn ymwneud â chyfraith gyhoeddus, gan gynnwys toreth o achosion troseddol. Mae wedi ymdrin â phopeth o hawliadau am anafiadau personol i brofion yn y llys am lofruddiaeth. Daeth Kevin yn bartner ac yna'n bartner rheoli mewn cwmni lleol o gyfreithwyr, cyn penderfynu mynd ar drywydd gyrfa yn y sector cyhoeddus.

Dechreuodd Kevin weithio ym maes Llywodraeth Leol yn 2001. O fewn ychydig fisoedd, cafodd ei benodi'n Ddirprwy Swyddog Monitro a bu'n bennaeth yr adran Gwasanaethau Cyfreithiol mewn Awdurdod Unedol. Bu'n cyflawni'r swyddi hynny hyd nes iddo sefydlu Excelsa yn 2012. Yn ystod cyfnod ei swydd mewn Llywodraeth Leol, bu Kevin yn ymdrin ag amrywiaeth o faterion proffil uchel gan gynnwys yr achos sy'n adnabyddus yn genedlaethol o erlyn Cadbury Plc ar ôl canfod bod eu cynhyrchion wedi'u halogi â salmonela. Arweiniodd yr erlyniad hwn at y ddirwy uchaf erioed bryd hynny am achos yn ymwneud â hylendid bwyd yn y DU, sef £1 miliwn. Mae hefyd wedi mynd i'r afael â nifer o achosion cynllunio arloesol, ynghyd â dathlu arolygon barnwrol a bod yn uwch reolwr corfforaethol profiadol. Mae Kevin hefyd wedi bod ar flaen y gad o ran datblygu gwasanaethau cyhoeddus traws-sector o arwyddocâd cenedlaethol gan gofleidio lechyd a Llywodraeth Leol o dan un Prif Weithredwr. Yn y gorffennol, bu'n Llywodraethwr nifer o sefydliadau addysgol ac mae Datblygu Aelodau Etholedig yn achos sy'n agos iawn at ei galon.

Mae Kevin yn Aelod o Gymdeithas y Gyfraith yng Nghymru a Lloegr ac mae'n gyn aelod o Gymdeithas yr Ysgrifenyddion a Chyfreithwyr Sirol. Mae ganddo brofiad helaeth ym maes radio a theledu hefyd.

Drwy Excela, mae'n darparu amrywiaeth o hyfforddiant, ymgynghori ac atebion rheoli interim sy'n gost effeithiol ar gyfer y sector cyhoeddus.

Mae Kevin yn eiriolwr proffesiynol ac yn gyflwynydd arobryn o ran seminarâu a digwyddiadau hyfforddiant.

Mae Kevin, sy'n gogydd amaturaidd brwd ac sydd wedi cyrraedd y Rownd Derfynol Ranbarthol yn sioe deledu Masterchef yn y gorffennol, yn byw yng Nghymru gyda'i deulu.



## CYFATHREBU.....

Byth ers i'r ddynolryw fod ar wyneb y Ddaear, rydym bob amser wedi ceisio cyfleu ffrwyth ein meddyliau, syniadau a'n credoau i eraill. Byddai ein hynafiaid yn paentio lluniau cyntefig ar waliau ogofâu, ac mae'r enghreifftiau cynharaf o'r rhain, yn ogofâu El Castillo, yn dyddio yn ôl 40,000 o flynyddoedd. Er na allai ein hynafiaid ysgrifennu, cawn gipolwg lliwgar o hyd ar ffordd o fyw ein hynafiaid hyd heddiw. Yn aml, dywedir bod darlun yn paentio mil o eiriau. Yn yr oesoedd hynafol hynny, darluniau a symbolau oedd yr unig ddull cyhoeddi.

Ymhen amser, arweiniodd darluniau at ffyrdd eraill mwy soffistigedig o gyfathrebu, fel y copïwyr yn yr hen Aifft yn defnyddio delweddau hieroglyffig, fel ffurf ar destun.

Dros ganrifoedd lawer, fe wnaeth gwledydd unigol ddatblygu eu gwyddorau a'u hieithoedd eu hunain. Fodd bynnag, roedd llythrennedd ond i'w gael ymhlith y cyfoethog a'r glerigaeth ar y cyfan. Bryd hynny, câi pob llyfr ei ysgrifennu a'i oliwio â llaw. Roeddent yn brin o reidrwydd a chaent eu hystyried yn bethau moethus ar gyfer y rhai dethol.

Pan ddyfeisiodd William Caxton y wasg argraffu yn ystod y 15fed ganrif, roedd dull ar gael o'r diwedd, o gyfathrebu ffrwyth meddyliau a syniadau yn fwy eang ac yn fwy effeithlon o lawer nag y tybiwyd ei fod yn bosibl gynt. Gallai'r gair argraffedig gyrraedd y werin, felly hefyd yr oedd hi o ran darluniau a lluniau. Fe dyfodd nifer y rhai a allai ddarllen ac ysgrifennu yn aruthrol.

Er ein bod yn byw mewn cymdeithas hynod lythrennog erbyn hyn, mae lluniau a symbolau yn parhau i beri emosiynau cryf hyd heddiw. Mae pob un ohonom yn teimlo ymdeimlad o

ddiogelwch a bod rhywun yno i ofalu amdanom pan welwn arwydd cyfarwydd y Groes Goch. Mae pob unigolyn yn cydnabod ac yn ymfalchïo yn ei faner genedlaethol. Mae symbolau a lluniau'n parhau i fod yn ddelweddau pwerus iawn.

Dros y can mlynedd diwethaf, mae symbolau cyfarwydd eraill ym mhob man, yn amrywio o arwyddion ffordd darluniadol i logos â brand corfforaethol.

Serch hynny, mae'r symbolau hyn yn parhau i esblygu a datblygu – ar ffurf logos gwefanau cyfryngau cymdeithas ar y rhynggrwyd, er enghraifft. Mae'n fath newydd o gyfathrebu. Maent yn ymddangos ymhob man ac mae degau ar filoedd o ddefnyddwyr y rhynggrwyd yn eu hadnabod yn syth ac yn gwybod sut y cânt eu defnyddio.

## “DYW E DDIM YN APELIO ATA’ I.....”



Hyd nes Coroni'r Frenhines Elizabeth II, roedd y rhan fwyaf o gartrefi yn fodlon ar eu setiau radio yn unig. Yna o ddechrau'r 1950au, dechreuodd cartrefi brynu setiau teledu ac o fewn dim o dro, derbyniwyd ei arddull cyfathrebu ar ffurf lluniau du a gwyn neidiol. Roedd y gân bop o'r 1980au yn cynnwys y geiriau *Video Killed the Radio Star* – yn anghywir yn hynny o beth, wrth gwrs. Mae'r ddwy ffurf ar gyfathrebu yn parhau i fodoli ochr yn ochr â'i gilydd, ynghyd â nifer o fathau newydd o gyfryngau.

Bydd llawer ohonom yn cofio y byddai pob un o'r tair o orsafoedd teledu yn y DU yn dod i ben tua hanner nos yn ystod y 1970au, a bryd hynny, câi'r anthem genedlaethol ei chwarae. Yr adeg honno, câi'r newyddion eu darlledu ryw dair gwaith y dydd, a byddai'r bwletinâu'n cydfynd ag amseroedd bwyta traddodiadol. Erbyn heddiw, mae gan y rhan fwyaf o gartrefi wasanaethau teledu SKY neu gebl sy'n caniatáu iddynt wyllo digwyddiadau ym mhedwar ban byd mewn amser real 24 awr y dydd, gan allu manteisio ar gannoedd o sianeli teledu eraill. Nid yw pobl yn cael bwyd ar amseroedd bwyta traddodiadol bob amser. Er hynny, mae'r darllediadau 'amser brig' fel y'i gelwir o bwysigrwydd hanesyddol yn unig erbyn hyn, gan fod gwylwyr yn defnyddio gwasanaethau teledu ar gais, podlediadau neu SKY+ i wyllo eu hoff raglenni ar adeg gyfleus.

Mae technoleg a'r oes wedi newid. Caiff pethau eu gwneud ar gais ac ar-lein fel mater o drefn erbyn hyn.

Datgelodd y Cyfrifiad diwethaf a gynhaliwyd yn 2011 fod 62 miliwn o bobl yn y DU gydag oedran cyfartalog o 39 oed. O'r ffigur honno, mae 48 miliwn o drigolion yn oedolion. Mae gan bob un ohonynt bleidlais. Oedran defnyddwyr cyfrifiaduron ar gyfartaledd yn y DU yw 36 oed – mae gan bob un o'r rhain bleidlais hefyd.

Mae gan un wefan cyfryngau cymdeithasol yn unig – sef Facebook – gyfanswm aruthrol o 33 miliwn o ddeiliaid cyfrifon ym Mhrydain. Mae gan wefannau cyfryngau cymdeithasol, fel Twitter, filiynau yn fwy o ddilynwyr. Mae'r niferoedd hyn yn siarad cyfrolau.

Datgelodd ymchwil gan y Gymdeithas Lywodraeth Leol yn 2011 mai 60 oed yw oedran cyfartalog Cynghorwyr yn y DU. Bydd Aelodau Etholedig nad ydynt wedi cofleidio cyfryngau cymdeithasol yn llawn eto, yn colli allan fwyfwy ar y dull cyfathrebu a ffefrir gan y cyhoedd. Mae dwy ochr i'r stori, gan fod cyfryngau cymdeithasol yn grymuso aelodau ymhellach i ddysgu am safbwyntiau sy'n cael eu mynegi gan eu hetholwyr a grwpiau lleol mewn amser real.

Ydych chi'n defnyddio cyfryngau cymdeithasol yn effeithiol? Os nad ydych yn gwneud, pam hynny?

## CYFRYNGAU



## CYMDEITHASOL

Mae pobl yn rhywogaeth gymdeithasol. Mae gwerthoedd teuluoedd a chyfeillgarwch yn amlwg ym mhob cymdeithas ar y Ddaear. Ers canrifoedd, mae pobl wedi ffurfio clybiau, cymdeithasau a sefydliadau lle gallant gymysgu, cymdeithasu a chyfathrebu â'i gilydd. Ym mhob opera sebon ar y teledu, ceir lleoliad bob amser, boed ar ffurf tafarn, siop, gweithle neu gaffi lle gall y cymeriadau gyfarfod, sgwrsio a rhyngweithio. Nid hap a damwain yw hynny. Mae'n ymgais fwriadol i adlewyrchu cymdeithas. Dyna sut y byddai pobl, o gartrefi gwahanol wedi cymdeithasu'n draddodiadol. Dyna sut y gwnaethant rwydweithio.

Fodd bynnag, mae lleoliadau cymdeithasol traddodiadol yn ddibynnol ar ymwelwyr yn meddu ar ddi-ddordeb cyffredin. Nid pawb sy'n ymweld â thafarn neu glwb cymdeithasol yn rheolaidd. Nid pawb sy'n gweithio yn yr un ffatri. Nid pawb sy'n defnyddio'r gampfa neu'r ganolfan hamdden leol. Mae'r rhai sy'n cymdeithasu yn un o'r ddau leoliad hyn, yn tueddu i weld ymwelwyr 'rheolaidd' eraill, yn unig.

Yn yr un modd, pan oeddwn yn yr ysgol, roedd pob un o'm ffrindiau o'm hamgylch bob dydd. Gallwn ddweud pethau wrthynt hwy, ac fe allent, yn eu tro, roi gwybod i minnau am eu newyddion. Pan aeth pob un ohonom i Brifysgolion gwahanol, yn ystod y 1980au, gallwn ffonio ein gilydd bob hyn a hyn yn unig. Mewn gwirionedd, dim ond pan fyddem yn dychwelyd adref bob ychydig fisoedd, ar ddiwedd pob tymor, y byddem yn cael cyfle da i rannu ein newyddion gyda'n gilydd.

Ac yna, fe ddigwyddodd .....

Cafodd y rhyngrwyd ei dyfeisio. Fe ddatblygodd yn gyflym, fel y'i rhagwelwyd gan y Seneddwr Al Gore, yn uwch brif-ffordd o wybodaeth. Nid yn unig y mae pobl wedi dod i arfer â siopa ar-lein erbyn hyn. Nid yn unig y mae pobl wedi dod i arfer â bancio ar-lein neu wedi dod i arfer â threfnu teithiau ar-lein. Disgwylir y gallant wneud bron popeth dros y rhyngrwyd fel mater o drefn, erbyn hyn. Nid dim ond yn y cartref neu yn y gwaith y mae pobl yn cysylltu â'r rhyngrwyd erbyn hyn. Maent wedi cysylltu â hi yn gyson drwy eu gliniaduron, eu llechen graffeg a ffonau clyfar tra maent yn cyflawni eu tasgau bob dydd. Mae'n rhan annatod o'r oes fodern.

Cafodd yr angen dynol sylfaenol i gymdeithasu ei hybu ymhellach gan y rhyngrwyd wrth i wefannau cyfryngau cymdeithasol gael eu creu. Maent wedi cael effaith seismig ar allu unigolion cyffredin i gyfleu geiriau a lluniau yn syth i'r blaned gyfan mewn mater o eiliadau. Gall ffrindiau ar gyfandiroedd gwahanol rannu newyddion a lluniau gyda'i gilydd, mewn amser real, 7 diwrnod yr wythnos.

Dyma gyflwyno Facebook, Twitter, Blogiau, Flickr, Wordpress a dwsinau o wefannau cyfryngau cymdeithasol eraill!

## Y PUM PRIF RESWM DROS GYSYLLTU



### 1. Mae'n syml ac ar gael yn rhad ac am ddim

Nid yw defnyddio cyfryngau cymdeithasol yn costio dim. Ni fydd unrhyw gostau ar gyfer argraffu taflenni a gallwch wneud hynny o gysur eich cartref eich hun, yn hytrach na bod allan ym mhob tywydd, yn postio taflenni drwy ddrysau.

### 2. Mae'n cyfathrebu'n effeithiol.

Gallwch ddatblygu carfan amrywiol o etholwyr, yr unigolion blaenllaw a blaengar yn eich cymuned, cymdeithasau lleol a'r wasg – a gall pob un o'r rhain weld yr hyn rydych wedi'i roi ar y rhyngrwyd.

### 3. Mae'n broses ddwy ffordd.

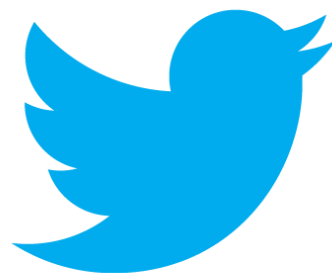
Byddwch yn cael adborth yn y fan a'r lle ar eich cynlluniau neu'ch manifesto a gallwch ymateb yn briodol i hynny. Byddwch hefyd yn cael dull arall o gysylltu â datblygiadau cymunedol, drwy ddilyn cymdeithasau lleol a dysgu am eu cynlluniau neu eu safbwyntiau.

### 4. Cysylltiad personol â mathau gwahanol o drigolion.

Ni all pawb fynd i gyfarfodydd y Cyngor neu fynd i'ch cymorthfeydd. Efallai y bydd rhai eraill yn ofalwyr, yn rhieni i blant bach, yn byw mewn lleoliad anghysbell neu'n anabl a heb y gallu i adael y cartref pan fynnant wneud hynny. Dyma'ch cyfle i'w cyrraedd. Ar y cyfan, bydd pobl sy'n rhyngweithio â chi yn tybio bod hon yn ffordd fwy personol o ryngweithio â chi yn hytrach na darllen pamffled neu daflen yn unig.

### 5. Mae sgysiau *eiso*es yn digwydd heboch chi – felly byddwch yn rhan ohonynt!

Mae eich etholwyr *eiso*es yn defnyddio cyfryngau cymdeithasol i siarad am faterion lleol. Nid ydynt yn aros amdanoch chi. Dyma'ch cyfle chi i ymuno â'r drafodaeth a bod yn rhan ohoni yng ngwir ystyr y gair. Byddwch yn rhan o bethau yn hytrach na chael eich gadael allan!



**TWITTER**

Mae pob un ohonom wedi clywed y dywediad “dywedodd rhyw aderyn bach wrtha’ i”. Y wefan cyfryngau cymdeithasol sy’n dod â’r dywediad yn fyw yw *Twitter!*

Felly beth yw “*Twitter*”? Gwefan sy’n caniatáu i filiynau o ddeiliaid cyfrifon ym mhedwar ban byd ddarlledu a rhannu darnau byr o wybodaeth â’i gilydd yn cynnwys dim mwy na 140 o nodau, gan gynnwys rhifau, llythrennau a bylchau. *Trydar* yw’r enw ar bob neges.

Mae’n debyg i fod â miliynau o ‘ohebwy’ yn mynd allan ac yn *trydar*. Daeth *Twitter* yn boblogaidd yn y lle cyntaf ar 15 Ionawr 2009, pan fu’n rhaid i Gaptan Chesley Sullenberger lanio ei awyren Airbus a oedd mewn argyfwng ar Afon Hudson ger Manhattan. Ni cholodd neb o’r 150 o deithwyr neu griw ar yr awyren eu bywydau mewn digwyddiad a ddaeth yn gyfarwydd fel “Gwyrth ar y Hudson”. Roedd y digwyddiad yn destun newyddion yn syth, wrth i ddwsinau o ddefnyddwyr *Twitter* a oedd gerllaw ddechrau *trydar* yr hyn a welsant. Tynnwyd sylw Asiantaethau Newyddion a oedd yn monitro *Twitter* at y stori mewn mater o eiliadau. Hon oedd yr eitem newyddion fwyaf yr adroddwyd arni gyflymaf erioed bryd hynny. Roedd *Twitter* wedi troi’r gornel.

Mae gan *Twitter* fotymau cysylltu gyda’i logo aderyn glas unigryw mewn llawer o fannau. Os byddwch yn mynd i unrhyw wefan newyddion ar y rhyngwyd, fel BBC News, ITN, Sky News ac ati, bydd botwm *Twitter* yn ymyl y stori. Mae’r botwm hwn yn caniatáu i ddefnyddwyr *Twitter* anfon dolen o’r stori drwy eu cyfrif *Twitter*, drwy glicio ar logo *Twitter* yn unig. Gallwch anfon dolen hefyd at unrhyw wefan ddiddorol arall drwy *Twitter* a thrwy drydar ei dolen. Fodd bynnag, yn wahanol i negeseuon e-bost, **cofiwch** mai darllediad cyhoeddus yw *trydar* a chyfathrebiadau cyfryngau cymdeithasol eraill, ac **nid** yn ddull cyfathrebu preifat.

Mae’n hawdd cael cyfrif *Twitter* ac mae modd gwneud hynny’n rhad ac am ddim. Ewch i [www.twitter.com](http://www.twitter.com) a threuliwch ryw ddau neu dri munud yn sefydlu eich cyfrif, drwy gofrestru fel defnyddiwr. Os byddwch am fentro ymhellach, gallwch hyd yn oed bersonoli ymddangosiad eich cyfrif gyda chynlluniau lliw ac ychwanegu ffotograff o’ch hun dim ond drwy glicio ar y llygoden. Bydd pobl yn defnyddio eich dewis enw a bydd y rhagddodiad @ yn ymddangos o’i flaen (er enghraifft, “@excela\_interim”) Yna, dechreuwch drydar! Bydd *Twitter* yn awgrymu defnyddwyr eraill i chi eu “dilyn” yn awtomatig neu gallwch roi enw unigolyn, enw eich tref, buddiant lleol ac ati gyda symbol “hashtag” o’i flaen i gynnal chwiliad generig o bobl i’w dilyn (e.e. #burnley). Mae “dilyn” yn golygu, pan fydd y rhai rydych yn eu dilyn yn *trydar*, y caiff eu neges eu hanfon atoch chi ac i’r gwrthwyneb.

## YMARFER GWEITHDY 1







## FACEBOOK

Mae *Facebook*, a sefydlwyd gan fyfyrwr o Brifysgol Harvard, sef Mark Zuckerberg yn 2004, wedi tyfu'n gyflym nes dod yn wefan cyfryngau cymdeithasol mwyaf llwyddiannus yn y byd a mwyaf o ran maint, gyda thros biliwn o ddefnyddwyr – ac mae 33 miliwn o'r rhain yn byw yn y DU.

Mae unigolion, grwpiau, cymdeithasau, cyrff llywodraeth, cwmnïau, gwleidyddion, bwytai a lleoliadau chwaraeon ymhlith y rhai sy'n ystyried *Facebook* i fod yn declyn hynod werthfawr er mwyn cyfathrebu â'r cyhoedd.

Pam? Gan nad yw'n costio dim, mae'n hawdd, mae'n rhannu gwybodaeth yn y fan a'r lle, mae'n rhyngweithiol ac mae mwy na hanner o boblogaeth y DU yn defnyddio *Facebook* fel rhan annatod o'u bywydau bob dydd. Mae'n cyfleu negeseuon yn y ffordd y mae'r rhan fwyaf o'r boblogaeth yn ei ffafrio.

Mae cychwyn arni yn hawdd. Y cyfan y mae angen i chi ei wneud yw mynd i [www.facebook.com](http://www.facebook.com) a chofrestru. Mae'n cymryd ychydig o funudau yn unig ac mae am ddim. Fe gewch eich tudalen *Facebook* eich hun, y byddwch yn ei defnyddio fel eich gwefan fach eich hun. Gallwch ychwanegu ffotograffau, baneri cefndir ac ati er mwyn gwneud eich tudalen yn unigryw. Fel y mae ei phoblogrwydd aruthrol yn ei ddangos – mae'n hwylus iawn ar gyfer defnyddwyr a chaiff y broses gofrestru ei chwblhau fesul cam. Wedi i chi gofrestru, gall *Facebook* chwilio drwy'ch cysylltiadau e-bost er mwyn dod o hyd i bobl rydych yn eu hadnabod, sydd â chyfrifon Facebook eisoes. Gallwch eu gwahodd i fod yn "ffrindiau" *Facebook* gyda chi. Gallwch ddefnyddio'r cyfleuster chwilio ar ben y dudalen *Facebook* er mwyn dod o hyd i ddefnyddwyr eraill i gysylltu â nhw, fel rhoi enwau busnesau, unigolion, siopau a chymdeithasau sy'n gweithredu yn eich ward ac yna, cliciwch naill ai "hoffi" neu eu gwahodd i fod yn "ffrindiau".

Yna gallwch osod negeseuon ar *Facebook* o'ch gliniadur, eich llechen graffeg neu ffôn clyfar. Bydd modd i'ch "ffrindiau" ac unrhyw un sydd wedi "hoffi" eich tudalen weld eich cyfathrebiadau yn syth. Gallwch ysgrifennu cymaint neu gyn lleied o wybodaeth ag y mynnwch ym mhob cyfathrebiad. *Nid* oes unrhyw gyfyngiad 140 nod fel sy'n digwydd ar Twitter.

Mae gan *Facebook* osodiadau preifatrwyd sy'n eich galluogi i ganiatáu i'ch cysylltiadau ychwanegu sylwadau at eich cyfathrebiadau, ac mae hynny'n wych ar gyfer datblygu

trafodaeth neu drywydd trafod ar eich tudalen. Mae'r gosodiadau preifatrwydd hefyd yn caniatáu i chi atal unrhyw ddefnyddwyr *Facebook* a ddewiswch rhag naill ai cyfathrebu â chi, neu rhag ychwanegu sylwadau at eich tudalen.

Ymhlith y dewisiadau amgen i *Facebook*, sy'n gweithio mewn ffordd debyg, y mae MySpace a Bebo.



## BLOGIO

Mae'n bosibl mai Dr Samuel Pepys oedd un o'r dyddiadurwyr mwyaf adnabyddus yn Hanes Prydain. Cipiai ei ddyddiaduron, nid yn unig fanylion am ei arferion dyddiol, ond hefyd ei fyfyrnodau am y gymdeithas yr oedd yn byw ynddi.

Bydd llawer ohonom yn cadw dyddiadur, neu'n adnabod aelod teuluol sy'n cadw dyddiadur.

Mae *blogio* yn debyg iawn i ddyddiadur ar-lein sy'n caniatáu i ddefnyddwyr eraill y rhyngwrdd ddarllen myfyrnodau a sylwadau'r *Blogiwr* wedi'u mynegi yn eu *Blog*. Gall *blogio* fod yn ffordd ddefnyddiol i Gynghorwyr ddatblygu sylwebaeth fanwl a pharhaus ar bynciau sydd o ddiddordeb lleol neu genedlaethol.

Mae *blogio* hefyd yn caniatáu i Gynghorwyr gyhoeddi erthyglau ar eu *Blog* yn gyflym.

Felly mae *blogio* yn llwyfan defnyddiol i gyhoeddi erthyglau neu i gynnal dyddiadur arno. Mae *blogio* hefyd yn wahanol i'r hyn a elwir yn 'ficroflogio' cyfyngiad 140 nod Twitter, gan nad oes unrhyw gyfyngiad ar nifer y geiriau ar *Flog*, ar y cyfan.

Fel yn achos cyfryngau cymdeithasol eraill, mae'n hawdd iawn creu *Blog* ac mae modd gwneud hynny mewn ychydig funudau yn unig. Yn wir, mae gan lawer o wefannau arbenigol swyddogaeth *flogio* ategol ar gyfer eu haelodau – er enghraifft, mae gwefan *Knowledge Hub* ar gyfer llywodraeth leol [www.knowledgehub.local.gov.uk](http://www.knowledgehub.local.gov.uk) yn bodloni anghenion y rhai yn y gymuned llywodraeth leol, ond y duedd yw iddi gael ei darllen yn y sector cyhoeddus hwnnw yn unig.

Os ydych yn bwriadu defnyddio *Blog* er mwyn cyfathrebu'n ehangach â mwy nag un maes o ddiddordeb arbennig, bydd angen i chi sefydlu Blog ar wefan blogio brif ffrwd Cyfryngau Cymdeithasol. Mae gwefannau *Blogio* prif ffrwd yn cynnwys:

[www.wordpress.com](http://www.wordpress.com)

[www.blogger.com](http://www.blogger.com)

[www.simplesite.com](http://www.simplesite.com)

Mae'r rhan fwyaf o wefannau Blogio yn caniatáu i chi ychwanegu "tagiau" at bopeth a lanlwythwch. Geiriau allweddol dewisol yw tagiau a fydd yn helpu defnyddwyr eraill y rhyngwrwyd i ddod o hyd i'ch *Blog*, yn eich tyb chi. Fe ellid ychwanegu tagiau at *flog* yn ymwneud â bygythiad i gau eich pwll nofio lleol fel "pwll nofio", "cau" a "deiseb" ynghyd ag enw'r pwll neu ei leoliad.



## LINKEDIN

Mae *LinkedIn* yn fath o wefan arbenigol sy'n debyg i Facebook ar gyfer pobl fusnes, gweithwyr proffesiynol a rheolwyr.

Efallai nad oes ganddi'r apêl boblogaidd a thorfol sydd gan fathau eraill o gyfryngau cymdeithasol, ond serch hynny, fe'i hystyrir i fod yn hynod ddylanwadol. Mae'n caniatáu i ddefnyddwyr busnes rannu sylwadau, newyddion ac arfer gorau. Mae ganddi ryw 200 miliwn o ddefnyddwyr, y mae 11 miliwn o'r rhain yn y DU.

Mae'n gweithio yn debyg i Facebook, gan fod aelodau'n ffurfio rhwydweithiau o 'gysylltiadau' (yn hytrach na 'ffrindiau' ar Facebook) ar sail diddordebau busnes a phroffesiynol ar y cyd, yn hytrach na diddordebau hamddenol. Dylech fynd i *LinkedIn* – a gweld beth y mae busnesau lleol yn ei ddweud.

Fel yn achos pob math o gyfryngau cymdeithasol eraill, mae'r camau i ymuno'n weddol ragweladwy. Y cyfan y mae angen i chi ei wneud yw mynd i [www.linkedin.com](http://www.linkedin.com) a mewngofnodi am ddim. Fel yn achos pob math arall o gyfryngau cymdeithasol, mae angen i chi greu proffil ac yna ychwanegu cymaint neu gyn lleied o wybodaeth ag y mynnwch.

Fel y gellid disgwyl, y pwyslais ar *LinkedIn*, yw datblygu proffiliau ar sail sgiliau busnes a diddordebau busnes, ynghyd â chyflawniadau academaidd, cymunedol a chorfforaethol.

Mae llawer o gyflogwyr ac arbenigwyr recriwtio yn defnyddio *LinkedIn* fel offeryn hanfodol i gyrraedd y rhai y maent am eu cyflogi.

Mae gan lawer iawn o Brif Weithredwyr ac uwch swyddogion awdurdodau lleol gyfrifon *LinkedIn* fel y mae gan nifer o aelodau etholedig hefyd.

Fel yn achos llawer o wefannau cyfryngau cymdeithasol, mae cyfle i osod eich dewisiadau cyfrif, fel y caiff unrhyw gyfathrebiad a rowch ar *LinkedIn* ei ddyblygu'n awtomatig ar eich cyfrif Twitter, Facebook neu ar eich cyfrifon tebyg.

**Cofiwch** – po fwyaf y bydd eich cyfathrebiadau'n ymddangos ar y rhyngwrwd, mwyaf yn y byd y byddant yn ymddangos mewn canlyniadau peiriannau chwilio!

Yn debyg i'r gêm i blant "crud y gath", po fwyaf o geinciau y bydd gennych ar y rhyngwrwd, gorau oll y bydd eich cysylltiadau a bydd yn haws i'r peiriannau chwilio ddod o hyd i chi.



## LLUNIAU A FIDEO

Cefais sine-camera Super 8 ar gyfer fy mhen-blwydd yn 15 oed a camera SLR 35mm fel fy anrheg Nadolig y flwyddyn honno. O ganlyniad, rwyf bob amser wedi mwynhau tynnu lluniau a recordio ffilmiau o'm gwyliau. Mae'n debyg i mi fod ymysg y lleiafrif ffodus yn ôl yn y 1970au.

Wrth i amseroedd newid, rwyf wedi uwchraddio fy nghyfarpar yn gyson, i'm camera digidol presennol, sy'n gwneud fideos ac yn tynnu ffotograffau eglur iawn – er bod fy ffôn digidol yn cynnwys fersiynau sylfaenol o'r ddwy swyddogaeth hyn. Nid tynnu lluniau da a gwneud fideos cartref yw gwaith y rhai dethol yn unig mwyach. Mae miliynau o ffonau symudol fel hyn yn y DU.

Ydych chi wedi sylwi, pryd bynnag y bydd eitem fawr yn y newyddion – efallai damwain awyren, lladrad arfog neu achubiaeth arwrol, y bydd bob amser ryw ddarn crynedig o ffilm sy'n dod i'r amlwg mewn mater o oriau?

Mae camerâu teledu cylch cyfyng a phobl â ffonau symudol â chamerâu arnynt i'w cael ymhob man erbyn hyn.

Mae *YouTube* ([www.youtube.com](http://www.youtube.com)) yn un o nifer o wefannau pwrpasol sy'n caniatáu i bawb lanlwytho fideos i'r rhyngwrwyd. Mae rhai o'r fideos hyn yn denu cynulleidfaoedd enfawr a dywedir "eu bod yn mynd yn feirysol," gan ddenu cryn gyhoeddusrwydd. Er enghraifft, pan ymddangosodd y gantores addawol, Susan Boyle, ar sioe dalent ar y teledu "Britain's Got Talent" ym 2009, roedd trawiadau *YouTube* o'i chlyweliad a'i chyfweliadau yn fwy na 100 miliwn mewn mater o ychydig ddyddiau yn unig. Felly nid hap a damwain yw'r ffaith mai ei halbwm cyntaf yw'r albwm sydd wedi gwerthu gyflymaf yn y DU erioed.

Mae *Flickr* ([www.flickr.com](http://www.flickr.com)) yn gwneud yr un math o beth ar gyfer ffotograffau llonydd. Mae'r ddwy wefan yn hwyluso'r delweddau drwy atodi geiriau disgrifiadol o'r enw "tagiau" er mwyn i beiriannau chwilio ddod o hyd iddynt yn hawdd. Nid wyf yn awgrymu y dylai Cynghorwyr wneud eu darllediadau ethol amaturaidd eu hunain a'u gosod ar *YouTube*, na gosod portffolios o luniau swynol ar *Flickr*.

Y gwir amdani yw y dylai Aelodau Etholedig gydnabod pwysigrwydd cyfryngau cymdeithasol a'r ffaith bod lluniau'n siarad mil o eiriau. Ni all gohebwyr newyddion lleol â chamerâu fod ym mhob man. Os gelwir arnoch i agor digwyddiad, rhoi gwobr neu fynd i safle o ddiddordeb pynciol – gall naill ai chi neu'ch cydweithwyr gofnodi eich presenoldeb ar ffurf ffotograff a'i osod ar Facebook, Twitter, Blog, *Flickr* neu *Youtube*.

Nid dim ond achos o weithio'n galed dros eich cymuned yw hi – mae hefyd yn ymwneud â *chyfleu'r* ffaith honno.

## EICH GWEFAN EICH HUN?



Gan fod cynifer o ddewisiadau amgen mwy hwylus ar gael, fel Facebook, Twitter a Blogio, efallai y bydd sefydlu eich *gwefan* eich hun yn ymddangos fel cam yn rhy bell ar gyfer llawer o Gynghorwyr. Yn wir, heb fod yn hir yn ôl, byddai'r unigolyn cyfartalog yr oedd arno angen ei wefan ei hun yn cyflogi gwasanaethau cwmni arbenigol i wneud y gwaith drosto. Erbyn hyn, gallwch gofrestru perchenogaeth ar 'barth' (sy'n golygu gwefan sy'n gorffen â .com / .co.uk / .org.uk ac ati yn y bôn) a'i throi drosoch eich hun yn wefan syml a deniadol o

gymryd ychydig o gamau hawdd, a fydd yn cymryd 15 munud neu lai. Fodd bynnag, cam ar gyfer defnyddwyr rhyngrwyd mwy **profiadol** yw hwn ar y cyfan, ac ar gyfer y rhai sydd wedi meistroli technegau symlach Facebook, Twitter a Blogio.

Mae bod yn berchen ar eich *gwefan* eich hun yn rhoi rheolaeth i chi dros ddylunio, maint, golwg a naws eich presenoldeb ar y we, gan ganiatáu i chi greu amgylchedd unigryw ar gyfer eich ymwelwyr ar y rhyngrwyd.

### Cam 1

Ewch i un o lawer o'r gwasanaethau creu gwefannau (fel [www.123-reg.co.uk](http://www.123-reg.co.uk) ac ati) ac yn yr adran 'gwneud *gwefan*', dewiswch becyn a rhowch enw o'ch dewis ar y *wefan*. Bydd y gwasanaeth yn ymateb gan gynnig y dewisiadau amgen sydd ar gael. Er enghraifft, os byddwch am alw eich *gwefan* yn *John Doe*, efallai y bydd y gwasanaeth creu gwefannau yn cynnig nifer o arddulliau amgen (sy'n cael eu galw'n 'barthau') i chi ddewis ohonynt – fel *john.doe.com*, *john.doe.org.uk* ac ati. Yna, byddwch yn dewis un ac yn cael yr hawl i ddefnyddio'r parth hwnnw am gyfnod o flynyddoedd, ar ôl talu ffi, a gaiff ei chasglu bob mis, fel arfer.

### Cam 2

Ar ôl cael enw parth eich *gwefan*, bydd y gwasanaeth creu gwefannau'n caniatáu i chi ddefnyddio eu hoffer creu gwefannau am ddim er mwyn gorffen y dasg. Cewch eich arwain, gam wrth gam, drwy'r broses, gan ddewis cefndir lliw, faint o dudalennau rydych am eu creu ac ychwanegu eich ffotograffau neu'ch testun eich hun at y tudalennau hynny.

### Cam 3

Wedi i chi fodloni eich hun ar eich *gwefan* ddrafft, y cyfan y mae angen i chi ei wneud yw pwysu botwm "cyhoeddi" a gallai eich *gwefan* gael eu gweld gan y byd i gyd, o bosibl!

Fodd bynnag, mae'n rhaid i chi gofio y gallai gymryd cryn amser i'ch *gwefan* fod ar gael yn eang ac mae'n dibynnu ar beiriannau chwilio yn mynegeo ac yn graddio eich *gwefan* (gweler yr adran nesaf).



**RYDW I YMA →**

Mae'r rhyngrwyd yn debyg i lyfrgell enfawr o gyfeiriadau rhyngrwyd, gwasanaethau, geiriau ac ymadroddion. Mae'r prif 'beiriannau chwilio' sy'n caniatáu i ddefnyddwyr y rhyngrwyd ddod o hyd i bethau (Google, Yahoo, Bing ac ati) yn cydnabod y mathau gwahanol o wefannau ac yn eu mynegeo, yn ôl eu henw, eu poblogrwydd, eu cynnwys a'u geiriau allweddol. Gallwch sefydlu eich cyfrif Facebook, eich cyfrif Twitter, eich Blog neu'ch Gwefan mewn mater o funudau. Ond sut byddwch yn dweud wrth ddefnyddwyr y rhyngrwyd ble i ddod o hyd i chi?

Pe baech chi'n mynd i'r llyfrgell ac yn chwilio am nofel Agatha Christie "Murder on The Orient Express", ymhle y byddech chi'n edrych? Os mai cerdded ar hyd pob silff oedd eich dull chwilio, yn edrych ar deitl pob llyfr, byddech yn edrych am amser hir iawn, iawn. Fodd bynnag, pe baech chi'n mynd yn syth at y silffoedd ffuglen, a'ch bod yn dod o hyd i *ffuglen droseddol* ac yn chwilio am awduron yr oedd eu cyfenwau'n dechrau gyda "C", byddai eich chwiliad yn effeithlon ac yn gyflym, gan y bydd y llyfr wedi'i fynegeo'n briodol a bydd eich dull chwilio'n rhesymegol. Mae peiriannau chwilio ar y rhyngrwyd yn gweithio mewn ffordd debyg, ond mae'r ffordd fanwl gywir y maent yn chwilio ynddi yn gyfrinach fawr. Ar y cyfan, mae peiriannau chwilio'n edrych am amllder geiriau allweddol a 'thagiâu' (fel y 'tagiau' hynny y mae gwefannau Blogio yn caniatáu i chi eu hychwanegu fel dewis). Felly, pe baech chi'n ysgrifennu erthygl Blog am deithiau cerdded Parc Cenedlaethol Eryri, ni ddylech alw'r erthygl yn "Taith Brynhawn Ysblennydd". Yn hytrach, dylech ei galw'n "Deithiau Cerdded ym Mharc Cenedlaethol Eryri" ac ychwanegu tagiau addas i bwysleisio'r geiriau allweddol yn y darn, fel "Eryri", "mynyddoedd", "parc cenedlaethol", "Cymru", "taith gerdded" ac ati. Mae'n rhaid i chi sicrhau bod pobl yn dod o hyd i chi!

Os dewiswch feddu ar fwy nag un Cyfrif Cyfryngau Cymdeithasol, yna defnyddiwch gyfleuster "torri a gludo" eich cyfrifiadur i ddyblygu eich gwaith ar Facebook a'ch Blog heb orfod ei ailysgrifennu. Peidiwch ag aros yno. Beth am fynd gam ymhellach a phwysleisio eich cyfathrebiadau drwy drydar dolenni atynt ar eich cyfrif Twitter? O wneud ymdrech dros ychydig funudau yn unig, caiff eich geiriau eu cyhoeddi ar nifer o wefannau ar y tro. Cofiwch, po fwyaf o gyhoeddusrwydd a gewch ar y rhyngrwyd, hawsaf yn y byd fydd i beiriannau chwilio fel Google ddod o hyd i chi a bydd eich cyfathrebu'n fwy effeithlon o'r herwydd. Yn yr un modd, os byddwch yn ysgrifennu llythyr at bapur newydd lleol, cofiwch ychwanegu manylion eich cyfrif cyfryngau cymdeithasol yn ymyl eich llofnod. Sicrhewch ei fod ar eich deunyddiau swyddfa personol a'ch llofnod e-bost ar eich ffurflen. Dywedwch wrth bobl eich bod yn defnyddio cyfryngau cymdeithasol. Chwiliwch am *ffrindiau* Facebook, *cysylltiadau* LinkedIn a *dilynwyr* Twitter. Lledaenwch y gair!

## YMARFER GWEITHDY 2



## Rhan 1

Heb gyfeirio at dudalennau cynharach, rhowch gylch o amgylch pa un o'r canlynol sy'n cynnig yr ateb cywir, yn eich tyb chi.

1. Mae blogio yn debyg i fersiwn ar y rhyngrwyd o:

Betio	Dyddiadur	Rhannu Llundain	Rhannu Fideos	Bancio
-------	-----------	-----------------	---------------	--------

2. Wrth ddefnyddio Twitter, uchafswm nifer y nodau ar gyfer trydar yw:

100	120	140	150	Didiwedd
-----	-----	-----	-----	----------

3. Yn fras, faint o ddefnyddwyr Facebook sydd yn y DU ar hyn o bryd?

500,000	1 miliwn	23 miliwn	33 miliwn	62 miliwn
---------	----------	-----------	-----------	-----------

4. Yn ôl Cyfrifiad 2011 ar gyfer y DU, faint o oedolion sydd yn y DU?

10 miliwn	33 miliwn	38 miliwn	48 miliwn	62 miliwn
-----------	-----------	-----------	-----------	-----------

## Rhan 2

Heb gyfeirio at dudalennau cynharaf, beth am weld os gallwch adnabod y gwefannau cyfryngau cymdeithasol a ganlyn yn ôl eu logos



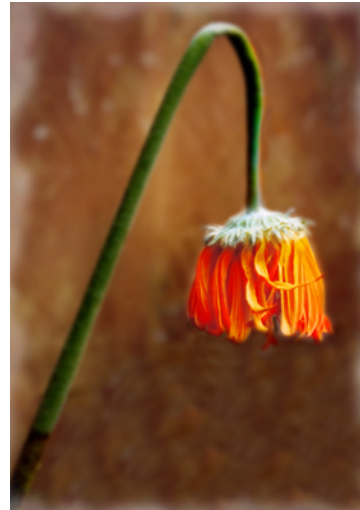
.....



.....



.....



## PORTH I MEITHRIN

Os byddwn yn onest, mae pob un ohonom wedi'i wneud. Mae pob un ohonom wedi prynu planhigyn pot, y byddwn yn gofalu amdano yn ddiwyd am gyfnod. Byddwn yn ei ddyfrio ac yn gofalu amdano bob dydd. Yna ar ôl rhyw wythnos, byddwn yn gofalu arno'n llai aml ac ym mhen mis, byddwn yn gweld sbesimen gwywedig a thrist sy'n mynd i'r pentwr compost yn y pen draw.

Mae'n debyg i addunedau Blwyddyn Newydd. Mae pob un ohonom yn mynnu rhoi'r gorau i siocled, gwin neu deisennau hufen ar 1 Ionawr, ond byddwn yn tueddu i lacio ein disgyblaeth ymhen rhyw wythnos.

Mae presenoldeb ar y we bron yn debyg i berchen ar y planhigyn pot hwnnw. P'un a fyddwch yn penderfynu sefydlu un, dau neu dri chyfrif cyfryngau cymdeithasol, y gyfrinach i lwyddiant yw gofalu amdanynt yn rheolaidd, os nad bob dydd. Mae angen eu bwydo er mwyn eu cadw'n iach.

Cofiwch – mwyaf yn y byd y byddwch yn defnyddio cyfryngau cymdeithasol, mae'r proffil ar-lein yn debygol o gael ei raddio'n uwch a bydd yn haws i ddefnyddwyr y rhyngwyd ddod o hyd i'ch dulliau cyfathrebu.

Fodd bynnag, dychmygwch fynd i wefan, tudalen Facebook neu Flog eich Cyngorydd, a sylwi bod ei fyfyrnodau diweddaraf yn ymwneud ag ymweld â Drama'r Geni mewn ysgol yn 2009.

Beth mae hynny'n ei ddweud wrthyf am yr unigolyn hwnnw?

Nid yw'n debyg i gywilydd cyfrinachol y planhigyn pot nas gofalwyd amdano neu gymryd pleser mewn teisen hufen neu ddwy. Mae'n gyhuddiad cyhoeddus iawn o ran aelod sydd ar ei orau yn talu gwefus-wasanaeth i gyfryngau cymdeithasol, neu sydd ar ei waethaf, yn anghyfarwydd â'r drefn.

Mae cyfryngau cymdeithasol yn ymgymeriad difrifol. O'u defnyddio'n briodol fel rhan integredig o waith Aelod, byddant yn dod â manteision enfawr.

O'u defnyddio yma ac acw neu'n anghyfrifol, gall ddod ag effeithiau negyddol.

## RHYDDID

## LLAFAR?



Yn aml, dywedir ein bod yn byw mewn gwlad lle gallwn fanteisio ar ryddid llafar.

Wrth reswm, nid yw hynny'n wir, gan y gall rhyddid llafar llwyr fod yn gysyniad peryglus. Yn hytrach, rydym yn byw mewn cymdeithas lle mae rhyddid llafar yn amodol ar gyfyngiadau a dulliau diogelu synhwyrol.

Er enghraifft, caiff fy rhyddid llafar i ei gwtogi'n briodol rhag caniatáu i mi weiddi geiriau sarhaus drwy fegaffon ar fy nghymdogion ddydd a nos. Byddai hynny'n gyfystyr ag aflonyddu a byddai'n debygol o beri niwsans preifat a chyhoeddus.

Yn yr un modd, ni allwn gerdded o amgylch y dref yn cario hysbyslen yn datgan ar gam bod y deintydd lleol heb gymwysterau priodol. Difrio fyddai hynny.

Ni all arolygwyr treth ddatgelu eich manylion ariannol personol, ac ni all bancwyr ddatgelu balans eich banc ychwaith ac ni all aelodau'r lluoedd arfog drafod gallu amddiffyn y wlad yn agored ac ni all pobl wneud sylwadau hiliol.

Mae gennym y Ddeddf Cyfrinachau Swyddogol, y Ddeddf Gydraddoldeb, y Ddeddf Diogelwch Rhag Aflonyddu a'r Ddeddf Diogelu Data, ymhlith llawer o ddeddfiadau eraill er mwyn sicrhau y caiff yr hyn y caiff pobl ei ddweud yn gyfreithlon ei reoli'n briodol.

Daw rhyddid â chyfrifoldebau.

Mae'r dechnoleg sydd gennym heddiw, yn golygu bod modd cyflawni troseddau a bod modd mynd yn groes i atebolrwydd sifil tra rydym yn defnyddio gliniaduron, llechen graffeg neu ffonau clyfar o gysur cynnes cymharol ein cartrefi.

Pan benderfynwch gyhoeddi sylwadau ar Gyfryngau Cymdeithasol, *cyhoeddiad* ydyw. O'r eiliad y byddwch yn pwysu 'anfon' / 'trydar' / 'cyhoeddi' / 'rhannu' neu fotwm tebyg, bydd

eich geiriau ym mharth y **cyhoedd** a byddwch yn atebol am unrhyw god ymddygiad, goblygiadau sifil neu oblygiadau troseddol yn deillio o'ch neges, eich erthygl neu'n cyfathrebiad.

I foderneiddio hen ddywediad Saesneg – “post in haste – repent at leisure”.

Felly mae'n orfodol i chi ddefnyddio cyfryngau cymdeithasol yn gyfrifol yn unol â'r Gyfraith a'ch Cod Ymddygiad hefyd.

## ATEBOLRWYDD



## CYFREITHIOL

### Troseddau

Bydd pob un ohonom yn cofio'r achosion a ddaeth i'r amlwg yn ddiweddar yn ymwneud â phobl sydd wedi mynd yn groes i'r gyfraith drwy ddefnyddio cyfryngau cymdeithasol yn anghyfrifol ac yn anghyfreithlon. Dros y blynyddoedd diwethaf, mae pobl sydd wedi annog terfysg neu wedi gwneud sylwadau hiliol ym maes cyfryngau cymdeithasol wedi'u dedfrydu i garchar.

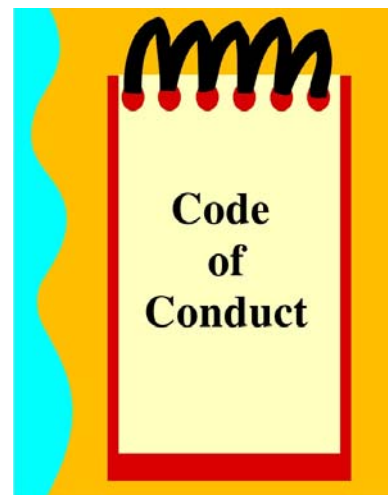
Mae'n rhaid cymhwyso nifer o ystyriaethau'n ofalus. Er enghraifft, gallai ymgyrchu yn gyson yn erbyn unigolyn ar-lein fod yn gyfystyr â throedd, yn groes i ddarpariaethau Adran 2 Deddf Diogelwch Rhag Aflonyddu, os yw'r ymddygiad hwnnw yn debygol o beri gofid, aflonyddu, neu achosi niwsans neu drallod. Yn yr un modd, mae'n anghyfreithlon gwneud sylwadau sy'n gwahaniaethu, bygythiadau o unrhyw fath ar-lein neu anfon unrhyw beth y gellid ei ystyried yn fodd o gyfathrebu maleisus neu anwedus. Mae'n rhaid bod yn ofalus fel na chaiff gwybodaeth gyfrinachol ei datgelu, yn enwedig data personol yn ymwneud â thrydydd partion, sydd wedi'i diogelu gan y Ddeddf Diogelu Data.

### Atebolrwydd Sifil

Mae cyfraith difenwi yn berthnasol i unrhyw gyhoeddiad, gan gynnwys cyfathrebiadau ar-lein. Lle y bydd cyhoeddi datganiad ffug yn andwyo enw da trydydd parti, gall hawlio iawndal tra sylweddol gan y sawl a wnaeth y gosodiad hwnnw. Mae hyn yn berthnasol hyd yn oed os byddwch ond yn dyblygu, copïo neu'n aildrydar sylw neu osodiad difenwol a wnaed gan rywun arall yn wreiddiol.

Ni ddylech roi unrhyw ddeunydd a ddiogelir â hawlfraint (ffotograffau, fideos ac ati) ar eich cyfathrebiadau rhyngwyd heb gael caniatâd ysgrifenedig perchennog yr hawlfraint yn gyntaf.

Mae'n annhebygol y bydd eich Awdurdod yn cynnig unrhyw ddigollediad i chi am unrhyw hawliau o'r fath a allai gael eu gwneud. Dylai aelodau wirio safiad eu Cyngor eu hunain mewn perthynas â digolledu, drwy holi eu Swyddog Monitro.



## COD YMDDYGIAD

Bydd yn rhaid i Gynghorwyr gytuno i God Ymddygiad eu Cyngor. Bwriad eu Cod yw hybu a sicrhau'r safonau uchaf posibl o ran ymddygiad mewn bywyd cyhoeddus. Bydd Codau Ymddygiad yn berthnasol fel arfer lle bynnag y bydd Cynghorwyr yn gweithredu yn eu rhinwedd swyddogol neu'n rhoi'r argraff eu bod yn gweithredu yn y rhinwedd honno.

Ar y cyfan, mae'n ddefnyddiol i Gynghorwyr fod â Facebook, Twitter, Blog neu Wefan bwrpasol ar wahân i ddangos eu presenoldeb ar y we mewn ffordd 'swyddogol'. Bydd eu proffil sy'n rhan o'r presenoldeb 'swyddogol' hwnnw ar y we yn cynnwys eu teitl fel Cynghorydd, enw eu ward a manylion eraill yn dangos yn glir ei fod wedi'i fwriadu fel dull cyfathrebu ar gyfer eu ward neu eu gwaith gwleidyddol. Efallai y bydd Cynghorwyr yn dewis meddu ar ail gyfrif, ar gyfer eu diddordebau cymdeithasol a theuluol, yn unig. Mae hyn yn osgoi unrhyw ddryswch neu amwysedd posibl.

Yng nghyd-destun defnyddio cyfryngau cymdeithasol, mae angen i Gynghorwyr sicrhau yn benodol wrth osod cyfathrebiadau ar eu Blogiau, Gwefannau 'swyddogol' neu adnoddau ar-

lein eraill eu bod yn cadw at eu Cod Ymddygiad ac nad ydynt yn dwyn anfri ar naill ai eu swyddfa neu eu Hawdurdod. Felly mae'n rhaid iddynt wneud y canlynol:

- Dangos parch at eraill
- Peidio â datgelu gwybodaeth gyfrinachol sydd yn eu meddiant
- Peidio â bwlio neu aflonyddu ar eraill
- Peidio â cheisio sicrhau mantais iddynt hwy eu hunain neu anfantais i erail
- Parhau i ystyried y gofynion cyfreithiol ar gyfer cydraddoldeb ethnig, crefyddol a chydaddoldeb arall

Mae unrhyw achos o dorri'r Cod Ymddygiad *ar-lein* yn gyfystyr ag unrhyw achos o dorri amodau cod pe câi ei gyflawni mewn *unrhyw* fforwm arall lle y mae Cynghorydd yn gweithredu yn ei rinwedd swyddogol.

**SYLWER:** Nid yw atebolrwydd cyfreithiol a'ch Cod Ymddygiad yn annibynnol ar ei gilydd. Efallai hefyd y bydd Cynghorydd, sy'n cael ei erlyn neu ei siwio am gamymddygiad ar-lein, yn gweld bod ei Gyngor yn cymryd camau gweithredu ar wahân yn ei erbyn *hefyd*, o ganlyniad i'r Cynghorydd yn torri'r Cod Ymddygiad.

## YMARFER GWEITHDY 3

## SENARIO

Rydych chi a'r Cynghorydd Ned Farmer-Giles yn aelodau Cyngor Green Hills.

Mae Cyngor Green Hills wedi mabwysiadu Cod Ymddygiad enghreifftiol ar gyfer Cynghorwyr ar ei ffurf arferol ac mae pob aelod wedi'i lofnodi.

Rydych yn ffrind Facebook â'r Cynghorydd Farmer Giles ac rydych newydd ddarllen y sgwrs a atgynhyrchwyd ar y panel i'r dde, rhwng eich cyd-gynghorydd a Mr John Slye, Rheolwr Gyfarwyddwr cwmni adeiladu lleol. Digwyddodd y sgwrs hon awr yn ôl.

## TASG

Beth yw'ch trosolwg chi ar y sgwrs?

Pa faterion sy'n debygol o godi, yn eich barn chi?

Sut y gallai'r Cynghorydd Farmer-Giles wedi ymddwyn yn wahanol?

## Mae Excela yn darparu

**Y CYNG. NED FARMER-GILES –** Rwy'n edrych ymlaen yn fawr at agor ffair y pentref dros y penwythnos.

**JOHN SLYE:** Synnwn i ddim am hynny. Edrych ymlaen at stwffio dy wyneb tew gyda theisennau rwyt ti.

**Y CYNG. NED FARMER-GILES:** Cer i'r diawl a gad lonydd i mi.

**JOHN SLYE:** Mae hynny'n anghwrtais iawn. Ymddiheura ar unwaith.

**Y CYNG. NED FARMER-GILES:** Dydw i ddim yn bwriadu ymddiheuro o gwbl. Collwr gwael wyt ti, a hynny dim ond gan na wnest ennill y tendr i adeiladu Neuadd y Dref newydd. £15 miliwn! Ha Ha – rhaid dy fod ti *off* dy droli twyllodrus a cham!

**JOHN SLYE:** Alla' i ddim credu dy fod ti wedi meiddio datgelu'r wybodaeth honno. Mynnaf dy fod ti'n ymddiheuro.

**Y CYNG. NED FARMER-GILES:** Fyddda' i ddim yn ymddiheuro ar unrhyw gyfrif. Un slei wyt ti fel mae dy enw'n ei awgrymu.

## **amrywiaeth o ddigwyddiadau a seminarâu datblygu personol rhyngweithiol ar gyfer Cyngorwyr a Swyddogion.**

### **HYFFORDDIANT AR GYFER CYNGHORWYR A CHYFARWYDDWYR ANWEITHREDOL**

- **Sgiliau Holi Effeithiol**
- **Safonau, Fframwaith Moesegol a Llywodraethu Da**
- **Trwyddedu Gwirod a Chyfundrefnau Rheoleiddio**
- **Gwneud i Gyfryngau Cymdeithasol Weithio i Gynghorwyr**
- **Ymdrin yn Effeithiol â'r Cyhoedd a'r Wasg**
- **Amrywiaeth, Cydraddoldeb a Pharch**
- **Rolau a Chyfrifoldebau Cyfarwyddwyr Cwmnïau Sector Cyhoeddus**
- **Cadeirio Cyfarfodydd yn Effeithiol**
- **Mabwysiadu Ymagwedd Fodern at Arolygu a Chaffael**
- **Gweithdai wedi'u Hwyluso ar gyfer Datblygu Grwpiau a Phwyllgorau**
- **Cywirdeb ar gyfer Pwyllgorau Cynllunio**
- **Hyfforddiant Unigol ar gyfer Cadeiryddion ac Aelodau Cabinet**

### **HYFFORDDIANT AR GYFER SWYDDOGION YN Y SECTOR CYHOEDDUS**

- **Gweithio'n effeithiol gyda Chynghorwyr neu Gyfarwyddwr Anweithredol**
- **Sgiliau Cyflwyno Effeithiol – Siarad dros Lwyddiant**
- **Sgiliau yn y Llysoedd – Sut i fod yn dyst effeithiol**
- **Ymdrin â'r Cyfryngau'n Effeithiol**
- **Y Ddeddf Cydraddoldeb – Sut mae'n gwella darparu gwasanaethau**
- **Hawliau Dynol – Camweddau Pobl. Y Diweddaraf am Hawliau Pobl**
- **Seminar a Gweithdy ar Ddeddf Rheoleiddio Pwerau Ymchwiliadol**
- **Adeiladau timau**
- **Recriwtio a Dethol Arfer Gorau**
- **Hyfforddiant unigol ar feysydd datblygu personol**
- **Newid Diwylliant o'i Roi'n Syml**
- **Troi Cwynion yn Ganmoliaethau – Trawsnewid Gwasanaethau**



